



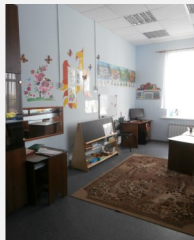
На территории стационарного отделения установлен детский спортивно-игровой городок. Беседки для прогулок и общения с посетителями, установлен хоккейный корт, теннисный стол.



В светлой, уютной столовой для воспитанников организовано пятиразовое питание, также проводятся праздничные чаепития.



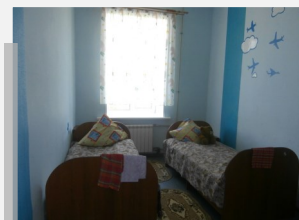
С пользой проводят время воспитанники в спортивном зале, занимаются гимнастикой, играют в подвижные игры, настольный теннис, занимаются на тренажерах.



С воспитанниками и их родителями или законными представителями проводят беседы и занятия специалисты отделения в специально оборудованных кабинетах.



Дошкольники проживают в отдельном блоке, состоящем из: игровой комнаты, 2-х спален по 4 человека, туалетов, душевой комнаты, раздевалки.



Старшие воспитанники занимаются и выполняют домашние задания, а также проводят свободное время в общей комнате для занятий. Комнаты, в которых проживают несовершеннолетние рассчитаны на 2-3 человек, отдельные мужские и женские душевые и туалеты.

**ГКУ СО ЯО СРЦ  
«НАСТАВНИК»**

**СТАЦИОНАРНОЕ  
ОТДЕЛЕНИЕ**



**Наш адрес:**

г. Рыбинск, п. Слип,  
ул. Пятилетки, д. 55  
Проезд: автобусами 8, 11;  
маршрутное такси № 8т, 8т до  
остановки  
«Слип»  
(у лосей).

**Телефоны:** 8(4855)25-42-86,  
8 (4855)25-03-95,  
8-901-195-42-86, 8-901-485-43-95  
**Email:** n-osrubezhishe@mail.ru

## Стационарное отделение

существует в Рыбинске с ноября 1993 года.

Отделение рассчитано на круглосуточное пребывание 20 несовершеннолетних, это дети и подростки, в возрасте от 3 до 18 лет, попавшие в трудную жизненную ситуацию. В стационарное отделение поступают несовершеннолетние, как правило, из приемного отделения.



### Заведующий отделением:

Ванюхин Алексей Николаевич

### Специалисты отделения:

воспитатели, социальный педагог, врач педиатр, медицинские сестры, педагог-психолог; учитель-дефектолог; учитель-логопед, инструктор по труду, инструктор по физической культуре, музыкальный руководитель.

### Режим работы отделения:

Круглосуточно

Посещение воспитанников с 09.00 ч.–13.00 ч. и с 16.00 ч. -20.00 ч.

На основании Федерального Закона Российской Федерации от 28 декабря 2013 г. № 442-ФЗ «Об основах социального обслуживания граждан в Российской Федерации» и «Социального кодекса Ярославской области» оказываются следующие виды услуг:

1. Социально—бытовые услуги
2. Социально—медицинские услуги
3. Социально—психологические услуги
4. Социально—педагогические услуги
5. Социально—правовые услуги
6. Социально—трудовые услуги

### 1. Социально-бытовые услуги

- предоставление площади жилых помещений, помещений для организации реабилитационных мероприятий, трудотерапии и культурно-досуговой деятельности и иных помещений, используемых для предоставления социальных услуг;

- обеспечение питания согласно нормативам;  
- обеспечение мягким инвентарем (одеждой, обувью, нательным бельем и постельными принадлежностями) и другими предметами вещевого довольствия согласно нормативам;  
- уборка жилых помещений, помещений для организации реабилитационных мероприятий, трудотерапии и культурно-досуговой деятельности и иных помещений, используемых для предоставления социальных услуг;  
- организация досуга и отдыха, в том числе обеспечение книгами, журналами, газетами, настольными играми.

### 2. Социально-медицинские услуги

- выполнение процедур, связанных с сохранением здоровья получателей социальных услуг (измерение температуры тела, артери-

ального давления, контроль за приемом лекарств и др.);

- проведение оздоровительных мероприятий;

- систематическое наблюдение за получателями социальных услуг для выявления отклонений в состоянии их здоровья, в том числе вызов врача;

- консультирование по социально-медицинским вопросам (поддержания и сохранения здоровья получателей социальных услуг, проведения оздоровительных мероприятий, наблюдения за получателями социальных услуг для выявления отклонений в состоянии их здоровья).

### 3. Социально-психологические услуги

- социально-психологическое консультирование, в том числе по вопросам внутрисемейных отношений;

- социально-психологический патронаж; оказание психологической (экстренной психологической) помощи и поддержки.

### 4. Социально-педагогические услуги

- услуги по социально-педагогической коррекции, включая диагностику и консультирование.

### 5. Социально-правовые услуги

- услуги по оказанию помощи в оформлении и восстановлении документов получателей социальных услуг, а также оказанию помощи в получении юридических услуг.

### 6. Социально-трудовые услуги

- содействие в решении вопросов профессиональной подготовки;

- организация видов деятельности, связанных с занятиями творческим трудом.

**ВСЕ УСЛУГИ ОКАЗЫВАЮТСЯ БЕСПЛАТНО**